

# ЗАТЕРЯННЫЕ ВО ЛЬДАХ

## LOST IN THE ICE



Лейтенант Г.Л. Брусилов

Славная, хотя и трагическая страница в историю освоения высоких широт Арктики вписана экспедицией лейтенанта Георгия Львовича Брусилова (1884-1914?) на шхуне "Святая Анна". Экспедиция в составе 24 человек отправилась из Александровска-на-Мурмане (Полярный) 28 августа. Брусилов стремился совершить сквозное плавание по Северному морскому пути и попутно за-



Шхуна "Св. Анна"



Штурман В.И. Альбанов

ниматься промыслом морского зверя. Молодому 28-летнему офицеру-моряку Брусилову, участвовавшему в работах Гидрографической экспедиции Северного Ледовитого океана в 1910-1911 гг. на ледокольном транспорте "Вайгач", казалось, что сквозное плавание не бу-

дет связано с непреодолимыми трудностями. Однако ледовая обстановка в Карском море в 1912 году была очень тяжелой. В начале октября "Святая Анна" была затерта льдами и прижата к берегу Ямала. Через несколько дней припай оторвало, и шхуна начала дрейфовать на север.

Во время первой зимовки почти все члены экипажа болели цингой. Еще более трудной была вторая зимовка, стали ощущаться недостаток продовольствия и топлива. Отношения между некоторыми членами экипажа, в частности, между начальником Брусиловым и штурманом В.И. Альбановым, обострились. В результате Альбанов был отстранен от должности штурмана и принял решение уйти с судна. Вместе с ним 10 апреля 1914 года судно покинули еще несколько человек.

Уходившие с судна везли на семи нартах 7 каяков, в которых были сложены продукты (на 4/5 они состояли из сухарей), палатка, малицы, кухонные принадлежности, гарпуны, топоры, пила, инструменты. Сколько-нибудь обстоятельной карты Земли Франца-Иосифа тогда не существовало, и для нанесения пути по дрейфующим льдам Альбанов использовал схему Земли Франца-Иосифа из книги Ф. Нансена "Среди льдов и во мраке полярной ночи"; в этой схеме, в частности, были нанесены так называемые "Земля Петермана" и "Земля короля Оскара", в действительности не

Штурману Вал. Ив. Альбанову

Предлагаю Вам и всем нижеподписавшимся, согласно Вашему и их желанию покинуть судно, с целью достиг' земли обитаемой земли, сделать это 10-го сего апреля, следуя пешком по льду, везя за собой нарты с каяками и провизией, взяв таковой с расчетом на два месяца. Покинув судно, следовать на юг до тех пор, пока не увидите земли. Увидев же землю, действовать согласно с обстоятельствами, но предпочтительно стараться достигнуть Британского канала, между островами Земли Франца-Иосифа, следовать там, как наиболее известным, к мысу "Флора", где я предполагаю, можно найти провизию и постройки. Далее, если время и обстоятельства позволят, направиться к Шпицбергену, не удаляясь из виду берегов Земли Франца-Иосифа. Достигнув Шпицбергена, представится Вам чрезвычайно трудная задача найти там людей, о месте пребывания которых мы не знаем, но надеюсь на южной части его это Вам удастся, если не живущих на берегу, то заставить где-нибудь промысловое судно. С Вами пойдут, согласно их желанию тринадцать человек из команды

Капитан судна "Св. Анна"  
Лейтенант Брусилов  
10 апреля 1914 г.  
в Северном Ледовитом океане  
φ=82°55'5N-ая; λ=60°45'0-ая"



существующие.

Три матроса вскоре после начала похода настолько устали, что повернули назад. В начале мая в пути бесследно исчез матрос П. Баев. Дальше путь продолжало 10 человек. Питались, главным образом, за счет охоты, которая спасала путников от голода. Продвижение по дрейфующим льдам, через торосы и полыньи, оказалось предельно трудным. То и дело приходилось чинить нарты, проваливаться в воду. "Тяжел, мучителен был наш путь, но еще мучительнее становиться он, когда болели глаза, – писал в своем дневнике Альбанов. – Торосы и полыньи, ветры, дрейф льдов, скудное питание и заболевания – все это изнуряло людей. Двигались вперед крайне медленно. За первый месяц удалось пройти лишь 100 верст, т. е. по 3,3 версты в сутки, никто не ожидал такой дороги".

9 июня группа Альбанова заметила на горизонте очертания Земли Александры (Земля Франца-Иосифа), но достигла ее лишь 26 июня. Отсюда взяли курс на м. Флора. На оставшихся двух каяках могли плыть лишь 5 человек. Остальные пять направились по берегу на лыжах. В пути к м. Ниль скончался больной матрос А. Архиреев, у острова Бела умер матрос О. Нильсен.

В начале июля, во время переправы через пролив Миерса, сильным ветром унесло в море каяк с матросами И. Луняевым и Е. Шпаковским. В Альбанову и А. Конраду удалось укрыться на своем каяке под большой льдиной. 9 июля они, наконец, добрались до мыса Флора. За два с половиной месяца труднейшего пути по дрейфующим льдам, вместе с которыми их нередко относило далеко назад, группа Альбанова прошла свыше 400 км. Предпринятые Альбановым и Конрадом у м. Флора поиски товарищей,

плывших на другом каяке, не увенчались успехом. Таким образом, при переходе от м. Ниль к м. Гранта пропали без вести старший рулевой П. Максимов, машинист В. Губанов, матрос П. Смиреников и стюард Я. Регальд. На мысе Флора Альбанов и Конрад были неожиданно для них подобраны экспедицией на судне "Св. Фока", на котором и вернулись на родину.

После ухода группы Альбанова на шхуне, продолжавшей дрейфовать во льдах, оставались лейтенант Г.Л. Брусилов, врач Е.А. Жданко, боцман И. Потапов, машинист Я. Фрейберг, гарпуне-



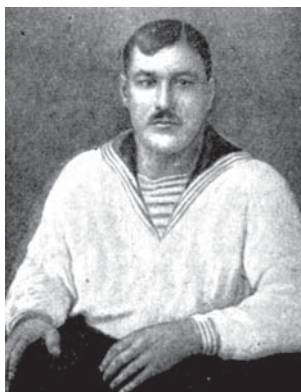
ры В. Шленский и М. Денисов, матросы Г. Мельбард, И. Параприц, Г. Анисимов, И. Пономарев, А. Шахнин, кочегар М. Шабатура, повар И. Калмыков. Судно, по-видимому, было раздавлено льдами и затонуло, а Г.Л. Брусилов и остальная команда погибли от

голода.

Благодаря доставленному В.И. Альбановым судовому журналу "Св. Анны" экспедиция Брусилова в научно-географическом отношении оказалась весьма результативной. Была выявлена врезающаяся в материковую отмель морская впадина, позднее названная "желобом св. Анны". При анализе дрейфа "Св. Анны" Визе пришел к выводу, что между 78° и 80° с. ш., где дрейф был аномальным, несколько восточнее пути судна, должна находиться (в то время неизвестная) суша, которую он ориентировочно

и нанес на карту. В 1930 году экспедиция на ледокольном пароходе "Седов", в составе которой участвовал и В.Ю. Визе, действительно в указанном месте открыла остров, справедливо названный островом Визе.

В результате похода группы штурмана Альбанова с географических карт Арктики следовало окончательно убрать гипотетические острова – "Землю Петермана" и "Землю короля Оскара", в существование которых так долго верили западноевропейские географы.



Матрос А.Э. Конрад

Мыс Флора. Здесь произошли встречи Фридьофа Нансена с Ф. Джексоном в 1896 г. и В. Альбанова с экспедицией Г.Я. Седова на судне "Св. Фока" в 1914 году

