

ÈÀÒÌ Ì È ÑÛ

Ì Î È Ë Ð Í Ò Õ Î Ó ÒÀ Ø À Ñ ÒÀ È È

REVIEW OF POLAR TRAVELS



- 1703 – Создание компании северных промыслов князя Меншикова.
- 1704 – Нападение шведской эскадры на Архангельск. Подвиг Ивана Рябова, посадившего на мель шведские корабли.
- 1705 – Экспедиция Федора Гордона на шняке "Меркуриус" на Новую Землю с целью поисков гавани для постройки крепости.
- 1719 – Экспедиция геодезистов Ивана Евреинова и Федора Лужина на Камчатку и Курильские острова.

1720 – Снаряжение экспедиции при участии геодезиста П. Чичагова и купца Миллера для поисков морского пути из устья Оби на восток.

1723 – Учреждение компании "Кольское китоловство".

1723 – Начало торговых плаваний галиота Бажениных из Архангельска на Печору во главе с кормщиком Андреем Шняровым.

1725 – 5 февраля за три дня до кончины Петра Великого началась Первая Камчатская экспедиция во главе с В. Берингом и А.И. Чириковым для поисков морского пути Большая Земля – Америка. Экспедиция прошла к северу через пролив между Азией и Америкой до 67° 18 с. ш. (1725-1729).

1727 – Три судна "Кольского китоловства" вели промысел кита в водах Шпицбергена.

1730 – Витусом Берингом составлена карта северо-восточной Азии и Чукотки по материалам Первой Камчатской экспедиции.

1730 – На острове Долгом погибло 70 мореходов, совершавших плавание с р. Обь к Соловецким островам.

1732 – 17 апреля началось снаряжение Второй Камчатской (или Великой Северной) экспедиции под начальством Беринга (участники экспедиции покинули С.-Петербург в феврале 1733 года).



Джон Росс (1777-1856)



Джон Фипс

Subjugation of Siberia



Покорение Сибири



Оскар Диксон

1736 – На смену умершему на зимовке П. Ласиниусу начальником Восточно-Ленского отряда Великой Северной экспедиции назначен Д.Я. Лаптев.

1736 – Академик Ф. Миллер обнаружил в делах Якутского архива отписку С. Дежнева о его историческом плавании.

1760 – Олонецкий промысловик Савва Лошкин обогнул северную оконечность Новой Земли и установил, что это остров.

1773 – Промерные и описные работы на Белом море и у Лапландского берега под руководством М. Доможирова и П. Григорова.

1773 – Экспедиция Джона Фипса. Во второй половине XVIII века Английское Королевское географическое общество подняло вопрос о возможности проникновения через Северный полюс в Индию. 2 июля 1773 года два самых лучших корабля английского флота "Рес-Хорс" и "Каркас" вышла из устья Темзы и направилась в район Шпицбергена. На 80° 30' с. ш. и 2° восточной долготы Фипс



Bering's first expedition to Kamchatka

Vitus Bering (has died in 1741)



Витус Беринг (ум. в 1741 г.)

встретил сплошную массу льда. С трудом пройдя на несколько километров дальше – до $80^{\circ}48'$ с. ш., до острова Моффена, и поставив, таким образом, новый рекорд продвижения на север, Фипс поплыл на восток. Убедившись в том, что на 80 – 81 -й параллелях лежит "ледяной вал", не имеющий никаких проходов на север, он вынужден был повернуть обратно в Англию. Во время своего плавания Фипс проводил наблюдения над элементами земного магнетизма, определял температуру и влажность воздуха, изучал животный и растительный мир.

1778 – Экспедиция Ост-Индской компании во главе с Д. Куком побывала у берегов Русской Америки (Аляски), прошла через Берингов пролив к северу и посетила Камчатку в 1779 г.

1791 – И. Биллингс с группой географов и астрономов совершил зимний переход от залива Св. Лаврентия до Нижнеколымска и составил первую достоверную карту Чукотской земли (1791-1795).

1803 – Первое русское кругосветное путешествие на кораблях "Нева" и "Надежда" под руководством И.Ф. Крузенштерна и Ю.Ф. Лисянского. (За период 1803-1806 гг. судами русского парусного флота совершено шестьдесят кругосветных плаваний).

1805 – Открытие Я. Санниковым о. Фаддеевского (в 1806 – открыт о. Новая Сибирь).

1806 – Английский китобой Скоресби-старший летом 1806 года направился на своем китобойном корабле "Резолюшен" на север. 28 апреля, находясь в Гренландском море на 76° с. ш., он встретил сплошные труднопроходимые льды. Но это не остановило путешественника. Распиливая льдины, раздвигая их шестами, Скоресби с трудом продвигался через лед. Под 80° с. ш. "Резолюшен" неожиданно вышел на чистую воду. Судно получило возможность свободно плыть дальше. Наивысшая точка, достигнутая Скоресби, лежала на $81^{\circ}30'$ с. ш., на долготе 19° к востоку от Гринвича. Встреченные здесь льды заставили Скоресби повернуть обратно.

1809 – Нападение английских военных кораблей на Поморье. Сожжен город Кола.

1818 – Экспедиция Давида Бечана и Джона Франклина была одной из последних экспедиций, стремившихся достигнуть Северного полюса на кораблях. 25 апреля суда "Трент" и "Доротейя" вышли из Темзы и направились на север – между Шпицбергеном и Гренландией. Достигнув $80^{\circ}34'$ с. ш. и убедившись в полной невозможности продвинуться дальше на север хотя бы на несколько миль, оба судна вернулись в Англию в весьма жалком состоянии. Впоследствии Франклин станет знаменитым полярным исследователем.

1819 – Экспедиция на бриге "Новая Земля" под командованием А.П. Лазарева составила опись части западного берега южного острова Новой Земли.

1819 – Экспедиция на бриге "Новая Земля" под командованием А.П. Лазарева составила опись части западного берега южного острова Новой Земли.

Karl Beerr (1792-1876)



Карл Бэр (1792-1876)



Charles Hall (1821-1871)

Чарлз Холл (1821-1871)

Prince Wilhelm's land in Greenland





1819 – Экспедиция на шлюпах "Восток" и "Мирный" под начальством Ф.Ф. Беллинсгаузена и М.П. Лазарева открыла Антарктиду.

1820 – Экспедиция на Новосибирские острова под начальством П.Ф. Анжу составила опись Новосибирских островов (1820-1824).

1820 – Экспедиция Ф.П. Врангеля и Ф.Ф. Матюшкина выполнила опись и составила карту северного побережья от р. Колымы до о. Колючина, включая Медвежий острова. На основании рассказов чукчей Врангелем высказано предположение о существовании к се-

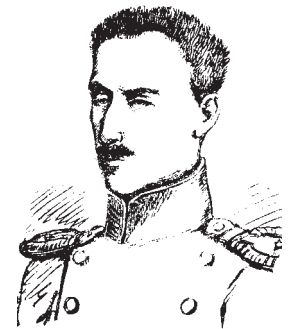
веру от мыса Якан земли, впоследствии открытой, – о. Врангеля.

1821 – Начало четырехлетней экспедиции на Новую Землю под командованием Ф.П. Литке на бриге "Новая Земля" составила карты западного и южного берегов Новой Земли и пролива Маточкин Шар.

1824 – Лейтенант Михаил Францевич Рейнеке произвел опись северо-восточной части Белого моря. В 1826-32 гг. закончил опись Белого моря и Мурманского берега Баренцова моря.

1827 – В апреле 1827 года Уильям Эдуард Парри на судне "Хекла" вместе с Джеймсом Кларком Россом-младшим отправился к берегам Шпицбергена. В состав экспедиции входило 27 человек, для которых был взят запас продовольствия на 71 день. В распоряжении группы, которая двинулась к полюсу, находились два небольших бота, ко дну которых были приделаны полозья; эти боты легко можно было превратить в сани. 23 июля 1827 года Парри находился только на $82^{\circ}45'$ с. ш..

От тяжелой, изнурительной работы у спутников Парри стали пухнуть руки и ноги. Тридцать пять дней неустанной борьбы со льдами сломили, наконец, упорство Парри, и он повернул обратно.



А.К. Цоволько (1810-1839)



Леди Франклин

Lady Joan Franklin

19 августа Парри достиг места стоянки своего судна. Но там его ожидали новые неприятности. Под напором льда оборвались якорные канаты, на которых держалась "Хекла", и ее выбросило на мель, откуда она была снята лишь с большим трудом.

1831 – В июне 1831 года капитан Джеймс Росс, участвуя в полярной экспедиции по отысканию Северо-Западного прохода, на $70^{\circ}05'$ с. ш. и 96° з. д. обнаружил, что свободно подвешенная магнитная стрелка становится вертикально. Так был открыт магнитный полюс в Северном полушарии.

1832 – Экспедиция на Новую Землю на корабле "Новая Земля" и шхуне "Енисей" под командованием

П.К. Пахтусова прошла от Карских Ворот к северу вдоль восточного побережья и через Маточкин Шар вышла к западному берегу.

1837 – Экспедиция на судне "Кротов" во главе с академиком Карлом Бэром при участии Августа Циволько произвела на Новой Земле сборы зоологических и ботанических коллекций.

1838 – Гидрографическая экспедиция Морского министерства на Новую Землю на шхунах "Новая Земля" и "Шпицберген" под командованием А.К. Циволько и С. Моисеева при участии промышленника И.

Гвоздарева. Циволько описал заливы баренцевоморского побережья о-ва Южный (юго-запад о-ва Южный), где умер от цинги.

1842 – Выдающееся путешествие академика А.Ф. Миддендор-



М.Ф. Рейнеке (1801-1859)

Sir John Franklin (1786-1847)



Сэр Джон Франклин (1786-1847)



П.И. Крузенштерн (1834-1871)

фа на север и восток Сибири в целях естественно-исторического изучения края.

1843 – Гидрографическая экспедиция Павла Крузенштерна на р. Печору (внук адмирала Ивана Федоровича Крузенштерна, начальника первой русской кругосветной экспедиции).

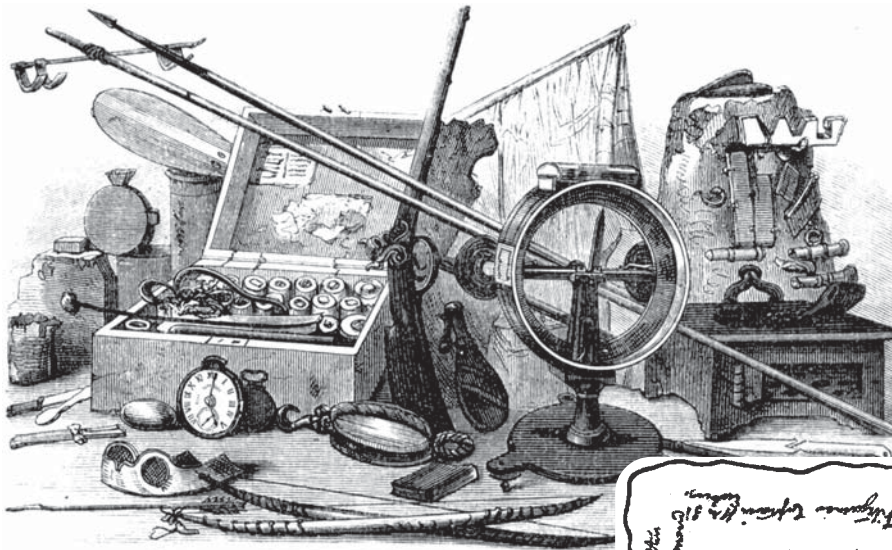
1843 – В мае два корабля "Эребус" и "Террор" под командованием Франклина вышли в плавание с целью отыскать Северо-Западный проход. В экспедиции участвовало 134 человека, которые после двух зимовок, как выяснилось позднее, все погибли

от холода и голода (все законсервированные продукты оказались не год-



И.Ф. Крузенштерн (1770-1846)

ными для питания). На поиски Франклина и его спутников в разное время было снаряжено более пятидесяти экспедиций. В одном только 1850 году их состоялось шестнадцать. Руководила поисками жена сэра Джона – леди Франклин.



Остатки экспедиции Франклина
The remains of the Franklin expedition

Этот документ был написан на печатном заголовке бумаги, выдаваемой обыкновенно английским кораблям, отправлявшимся в экспедицию, для того, чтобы они, закупорив сведения о своем плавании в бутылки, бросали их по временам в море. Содержание его следующее: "28-го мая 1847 г. корабли Ее Величества "Эребус" и "Террор" перезимовали в море под 70° 5' с. ш. и 98° 23' з. д., ранее с 1846 на 1847 г., перезимовали у острова Бичи под 74° 43' с.ш. и 91° 39' з. д., поднявшись по каналу Веллингтона до 77° с. ш. и возвратившись отсюда по западной сторон острова Корнваллис.

Сэр Джон Франклин, начальник экспедиции. Все благополучно".

Н.А. Замечательна при этом ошибка, будто экспедиция зимовала у острова Бичи в 1846-1847 годах, тогда как это было годом раньше.

"Отряд, состоящий из двух офицеров и 6 человек команды, отправился с кораблей в понедельник 24-го мая 1847 г.

Г. Горе, лейтенант. Дж-Де-Фоз, штурман".

Еще одна приписка: "25-го апреля 1848 года. Корабли Ее Величества "Эребус" и "Террор" были нами оставлены 22-го апреля, в пяти лагах к северо-западу от этого места, где они были окружены льдами с 12-го сентября 1840 г. Офицеры и команда, всего 105 душ, под начальством капитана Р. М. Крозье пристали здесь под 69° 37' 42" с. ш., 98° 41' долготы. Эта бумага была найдена лейтенантом Ирвингом под каменным столбом, который, как полагают, был поставлен сэром Джемсом Россом в 1831 году 4 милями севернее, куда она была положена покойным командиром Горе в июне 1847 г. Столб сэра Джемса Росса тем не менее не был найден, и бумага была перенесена к этому месту, которое именно то, где столб сэра Дж. Росса был воздвигнут.

Сэр Джон Франклин скончался 11-го июня 1847 года, и вся потеря умершими из членов экспедиции была по сегодняшнее число 9 офицеров и 15 человек команды".

Джеймс Фиджес,
капитан корабля "Эребус"

Р. М. Крозье.
Капитан и старший офицер.
Завтра утром, 26-го числа, двинемся
отсюда к реке Рыбной, Бака.

Продолжение
летописи на стр. 80

Handwritten text in English and Dutch, including a date '28 May 1847' and a signature 'John Franklin commanding the Expedition'.

Whosoever finds this paper is requested to forward it to the Secretary of the Admiralty, London, with a note of the time and place in which it was found, or, if more convenient, to deliver it for that purpose to the British Consul at the nearest Port.

Quiconque trouvera ce papier est prie d'y marquer le temps et le lieu où il l'aura trouvé, et de le faire parvenir au plus tôt au secrétaire de l'Amirauté britannique à Londres.

CUALQUIERA que hallare este Papel, se le suplica do enviárselo al Secretario del Almirantazgo, en Londres, con una nota del tiempo y del lugar en dónde se halló.

Enk ieder die dit Papier mogt vinden, wordt hiernede ver gely, om het zelve, ten spoedigste, te willen zenden aan den Heer Minister van de Marine der Nederlanden in 's Gravenhage, of wel aan den Secretaris der Britsche Admiraliteit, te London, en daar by te voegen eenen Nota, inhoudende de tyd en de plaats alwaar dit Papier is gevonden geworden.

Finoeren af dette Papiir ombedes, naar Løiligheds gives, at sende samme til Admiralitets Secretairen i London, eller nærmeste Embedsmand i Danmark, Norge, eller Sverrig. Tiiden og Stedet hvor dette er fundet ønskes venkabeligt paategnet.

Was diesen Zettel findet, wird hier-durch ersucht denselben an den Secretair des Admiraltets in London einzusenden, mit gefälliger Angabe an welchen Ort und zu welcher Zeit er gefandnet worden ist.

John Franklin commanding the Expedition
All well

Handwritten notes and signatures at the bottom of the document.